



Средно училище за хуманитарни науки и изкуства
“Константин Преславски” - Варна



ЕВРОПЕЙСКА ОЛИМПИАДА ПО СТАТИСТИКА



СТАТИСТИЧЕСКИ ПЛАКАТ



DATATHON
ДЕЙТАТОН

отбор “ДИАГЕА”

ментор: Мария Велкова



ноември 2025





СФОРМИРАНЕ НА ЕКИП

01

Предизвикателство

02

Работа в екип

03

Анализ

04

Обективност

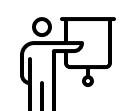
05

Креативност





Как стигнахме до финала



СТЪПКА 1

Изисквания



СТЪПКА 2

Цел и анализ



СТЪПКА 3

Изводи



СТЪПКА 4

Оформяне на презентацията





ЕВРОПЕЙСКА ОЛИМПИАДА ПО СТАТИСТИКА



4. Икономически показатели - БВП

4.1 Държави с:

Най-голямо БВП по региони в ЕС

Франция (селски) – най-голям селски БВП, силен аграрен сектор.
Германия (междинен) – индустриален и икономически център на ЕС.
Германия (градски) – водеща икономика, доминират мегаполиси.

селски
FR
519,2 млрд.€

междинен
DE
1 294,7 млрд.€

градски
DE
1 854,2 млрд.€

Най-малко БВП по региони в ЕС

селски
LT
2,6 млрд.€

междинен
LV
10,6 млрд.€

градски
MT
15,3 млрд.€

Литва (селски) – ниско производство, малки селски райони.
Латвия (междинен) – слаба индустрия, ограничени ресурси.
Малта (градски) – малка държава, ограничено икономическо влияние.

4.2 Как е разпределен БВП по региони в:

България

Общ БВП по региони

Общо: 71 060 трилиона евро



Общо БВП: 71,06 млрд. €

Градове: 30,3 млрд. € → Около 2/5 от икономиката
Междинни региони: 34,4 млрд. € → Почти половината от БВП се ражда тук!
Села: 6,4 млрд. € → Всяко десето евро идва от селата!

Как да си го представим?
Ако БВП беше 100 ст.:
Градове – 42 ст.
Междинни региони – 48 ст.
Села – 10 ст.

Европейски съюз

Общ БВП по региони

Общо: 14,63 квадрилина евро



Общо БВП: 14,63 трилиона €

Градове: 7,45 трилиона € → Около 1/2 от икономиката
Междинни региони: 4,92 трилиона € → Около 1/3 от БВП се ражда тук!
Села: 2,26 трилиона € → Всяко седмо евро идва от селата!

Как да си го представим?
Ако БВП беше 100 ст.:
Градове – 51 ст.
Междинни региони – 34 ст.
Села – 15 ст.

България

БВП на човек

10 879 евро

10 879 € на човек

Ако БВП беше разделен поравно, всеки българин би имал една монета, докато средният европейец разполага с три.
Оставаме под средното за ЕС, но икономиката има възможност за растеж!

БВП на човек по региони

Селски регион: 7 509 €/година (626 €/месец)
Междинен регион: 7 803 €/година (650 €/месец)
Градски регион: 23 803 €/година (1 984 €/месец)
Разлики: Градските заплати са 3,17 пъти по-високи от селските и 3,05 пъти от междинните.

БВП на квадратен километър



Градове (1,2%) → 2 250 000 €/кв.км (99,99997% от БВП)
Междинни региони (76,7%) → 404 400 €/кв.км (0,000018% от БВП)
Села (22,1%) → 259 900 €/кв.км (0,000012% от БВП)

Разлики: Градовете генерират 5,5 пъти повече БВП от междинните региони и 8,7 пъти повече от селата, въпреки че заемат 18 пъти по-малка площ.

Европейски съюз

БВП на човек

32 810 евро

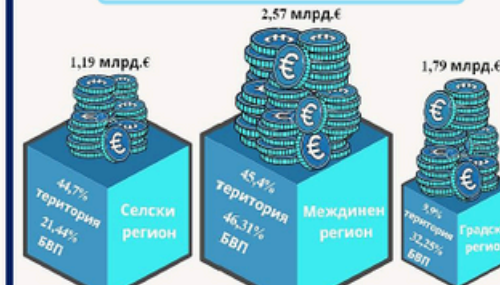
32 810 € на човек

Среднотатвистическият европейец има три пъти повече доходи спрямо средния българин.
Стабилен икономически показател, но с големи разлики между държавите.

БВП на човек по региони

Селски регион: 24 383 €/година (2 032 €/месец)
Междинен регион: 28 532 €/година (2 378 €/месец)
Градски регион: 41 218 €/година (3 435 €/месец)
Разлики: Градските заплати са 1,69 пъти по-високи от селските и 1,44 пъти от междинните.

БВП на квадратен километър



Градове (9,9%) → 1 790 000 €/кв.км (32,25% от БВП)
Междинни региони (45,4%) → 2 570 000 €/кв.км (46,31% от БВП)
Села (44,7%) → 1 190 000 €/кв.км (21,4% от БВП)

Разлики: Междинните региони генерират 1,4 пъти повече БВП от градовете и 2,2 пъти повече от селата, въпреки че териториите им са много близки (44,7% и 45,4%)

Европейската олимпиада по статистика



ДИАГЕА



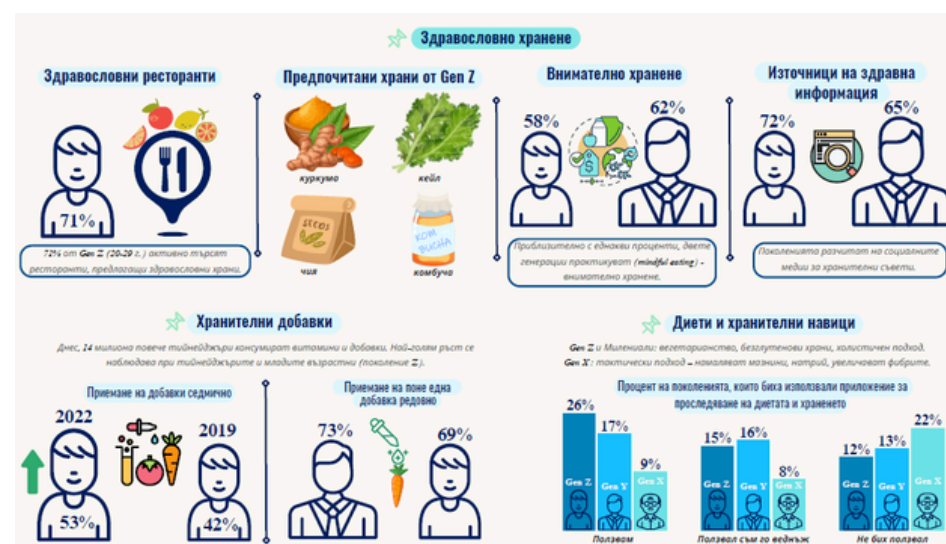
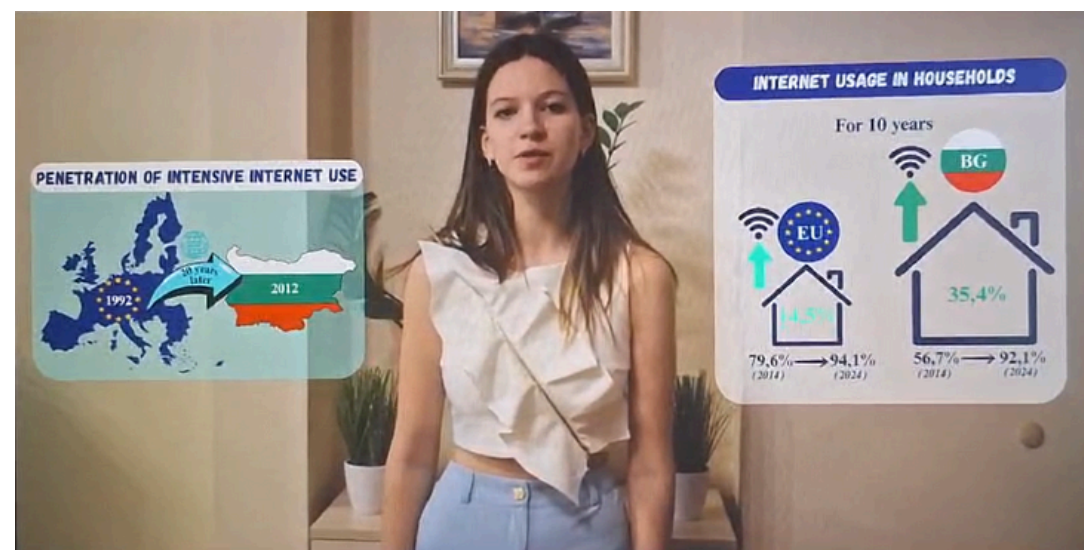
Анна Георгиева



Джансу Исмаилова



ЕВРОПЕЙСКА ОЛИМПИАДА ПО СТАТИСТИКА



ИДЕЕН ПРОЕКТ НА ТЕМА: ПРОМЕНЯ ЛИ СВЕТА ПОКОЛЕНИЕТО Z?

ОТБОР: ДИАГЕА

Мария Велкова - Ментор

Анна Георгиева - 11. клас
Джансу Исмаилова - 11. клас

СУ за ХНИ „Константин Преславски“
гр. Варна





СТАТИСТИЧЕСКИ ПЛАКАТ - ОТБОР ДИАГЕА

Събиране, обработка
и анализ на данни

Избор на тема

Изготвяне на
анкета

Изисквания

Графично
оформяне на
плаката

Статистически
плакат





Слънчевите деца на България

СЛЪНЧЕВИТЕ ДЕЦА НА БЪЛГАРИЯ

1. ВЪВЕДЕНИЕ В ТЕМАТА

1.1 Уникалността на генетиката: Тризомия 21

Синдромът на Даун е генетично състояние, свързано за първи път през 1866 г., което се дължи на промяна (тризомия) в 21-ва хромозома, при която има две копии вместо едната. Това води до наличие на 47 хромозоми, вместо обичайните 46, и оказва влияние върху физическото и умственото развитие.

Вероятността за раждане на дете със синдром на Даун е 1 на 700, което е една година в България се раждат около 100 деца. Синдромът се среща при всички раси и социални групи.

1.2 Цел на изложбата

Целта на изложбата е да информира обществеността за нуждите и предизвикателствата на децата със синдром на Даун, като чрез разнообразие от аспекти предоставим пълна информация за техния живот и социална интеграция.

Мотивите, които дават състояние на Даун да расте, постигат своите и да живеят изпълнено и щастливо и **България**

1.3 Кой е Даун?

Трето тина синдром на Даун и техната честота

1.4 Най-често срещаните генетични изменения и тризомия на 21-ва хромозома

Доктор Лангел Даун е британски лекар и за първи път е описал състоянието, наричан по-късно „монголизъм“ заради физическите му черти.

За първи път тризомията на 21-ва хромозома, 21-ият е обект на Международния ден на детето със синдром на Даун.

2. ПОЛОЖЕНИЕ НА БЪЛГАРИЯ СПРЕМО СВЕТА

2.1 Процент на хората със синдром на Даун в световен мащаб за 2019 година

2.2 Процент на хората със синдром на Даун в България за 2019 година

Картата показва разпространението на синдрома на Даун през 2019 г. Най-висока преобладаемост се наблюдава в Северна Европа и Австралия, умерена – в Западна Европа, Северна Америка и Австралия, и най-ниска – в Африка и Азия. България се намира на нивото на средно разпространение, което е средно 1 на 1000 души.

През 2019 г. разпространението на синдрома на Даун в България е 22.51% на 100 000 души, като страната е сред тези с по-ниска честота в Европа. За разлика от България, в Западна Европа съответният показател е около 40% и 90%. Тези разлики се обясняват с демографските особености, извършената пренатална диагностика и социално-икономическите условия.

Всички показани тарифи са на 100 000 жители

3. РОЛЯТА НА ДЪРЖАВАТА И ПРИОБЩАВАЩОТО ОБРАЗОВАНИЕ

3.1 Ръководството на деца със синдром на Даун често се прехвърля от родителите на държавата, като основните им задачи са свързани с образованието и социалната интеграция. Въпреки усилията за подобряване на образованието, неравномерното разпространение на децата със специални образователни потребности (СОП) в училищата създава трудности. За успешна интеграция е необходимо да се осигурят допълнителни ресурси и подкрепа.

3.2 Според данните от МОИ, в София има 4 981 деца със СОП, които се обучават в 276 училища, предоставящи 3,39% от общия брой ученици (146 773). Тези малки данни показват нуждата от висококвалифицирана и осигуряване на равни условия за обучение.

3.3 В 49 училища в София (17,80% от общия брой) няма деца със СОП, като 28 от тях са частни. Това показва липса на приобщаващи практики, което затруднява социализацията и интеграцията на тези деца. Неравномерното разпространение на учениците със СОП води до пропуснат натиск върху училищата, които ги приемат. Образователната система трябва да работи за неравномерно разпространение и приобщаване, с подкрепата на местните власти.

3.4 Извод

Успешната интеграция на деца със СОП изисква равномерно разпространение и учениците и допълнителни ресурси. Липсата на приобщаващи практики, особено в частни и престижни училища, затруднява социализацията и създава натиск върху тези, които приемат деца със СОП. Образователната система трябва да осигури равни възможности за всички деца с подкрепа от местните власти.

4. РОЛЯТА И НУЖДИТЕ НА РОДИТЕЛИТЕ

4.1 Родителите на деца със синдром на Даун са изключително важни за техния растеж, като високите им очаквания стимулират постиженията. Те създават приобщаваща среда, запознават децата с децата и активно участват в социални проекти. През семейно-интеграционни услуги и общи на ниво те укрепват интеграцията и устойчивостта на децата си в обществото.

4.2 ТЕКУЩИ НУЖДИ НА СЕМЕЙСТВОТО

4.3 Графикът показва, че семействата основно се нуждаят от финансово подкрепа, време и социална интеграция, което се дължи на икономическите предизвикателства и психологическите проблеми, които здравето е с най-високи приоритет, изпитват поради стабилно здравословно състояние или фокус върху по-сериозни проблеми.

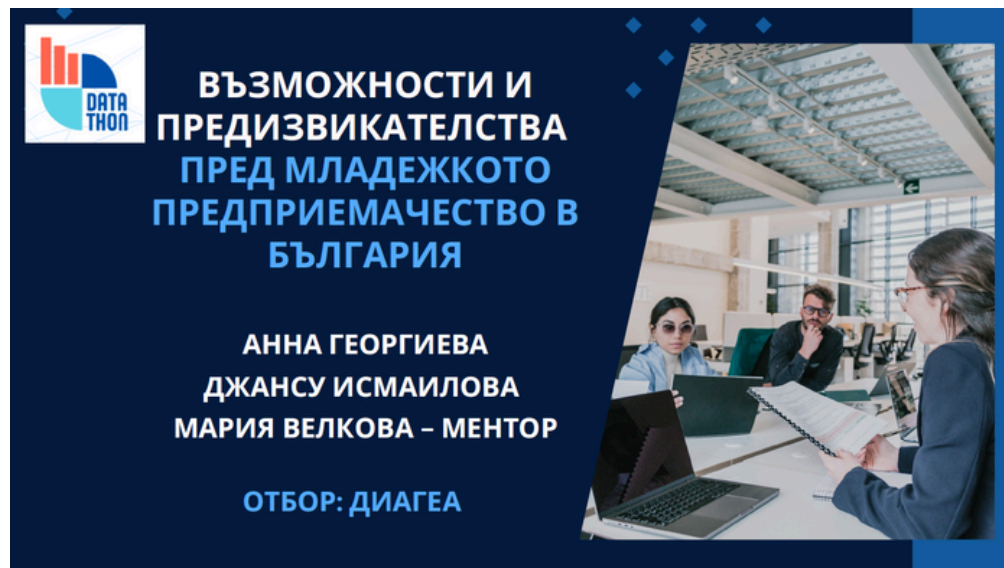
5. РОЛЯТА НА ОБЩЕСТВОТО И ЕДНА НАДЕЖДА ЗА БЪЛГАРИЯ

5.1 Активността, в която участват 700 ученици от всички училища, показва позитивно отношение към интеграцията на децата със синдром на Даун и готовност за подкрепа. Тези резултати доказват, че малките групи са ангажирани със социални проекти. Препоръчваме да се правят общи усилия, за да се създаде по-добра България.

5.2 Считам, че децата със синдром на Даун трябва да получат повече внимание в училища!



DATATHON



СТАТИСТИЧЕСКО ЕСЕ



„Тази година темата на конкурса силно ме впечатли и вдъхнови. Тя събуди у мен интерес и желание да изразя своите идеи. Почувствах, че имам какво да кажа по този въпрос и че мога да развия и надградя знанията и уменията си, като се впусна в едно по-задълбочено изследване. Участието ми беше мотивирано както от вдъхновението, което темата ми донесе, така и от стремежа ми към усъвършенстване и личностно развитие.“

Джансу Исмаилова



*Математиката е езикът и
логиката, а статистиката е
методът за прилагане на
тази логика към реалния
свят с цел взимане на
информирани решения.*

**БЛАГОДАРЯ ЗА
ВНИМАНИЕТО**



